



# ***PROJET D'ETABLISSEMENT***

## **FONDEMENTS DU PROJET**

Le projet d'Etablissement est la traduction contextualisée des programmes nationaux, du projet de l'AEFE, du projet de la zone Ibérique.

- ⇒ Il implique cohérence et continuité dans les actions éducatives mises en place.
- ⇒ Il dégage des actions prioritaires répondant à des besoins constatés qui recouvrent un ou plusieurs domaines.
- ⇒ Il permet d'accroître l'efficacité de l'école pour une plus grande réussite de tous.
- ⇒ Il est le lien commun entre les classes et les enseignants de l'Etablissement afin de mieux répondre à la diversité des élèves dans la construction de leurs apprentissages.
- ⇒ Elaboré par l'ensemble des enseignants, il a valeur contractuelle car il engage tous les membres de l'équipe éducative pour une période de trois ans.
- ⇒ Il est présenté à tous les partenaires de l'école dans le cadre du conseil d'Etablissement.
- ⇒ Il fait l'objet d'évaluations régulières permettant d'apprécier sa pertinence et peut être complété d'avenants.
- ⇒ Il se distingue des actions complémentaires qui peuvent s'y intégrer (APP...)

# SOMMAIRE

## I. Les indicateurs pour analyser la situation du Collège français d'Ibiza

### 1.1 Caractéristiques matérielles et budgétaires

- Les salles et les locaux
- Les « prestations » et « services »
- Les budgets

### 1.2 Caractéristiques humaines et pédagogiques

- Les personnels
- La structure pédagogique
- Accueil linguistique et soutien en langue
- Equipe d'enseignants des 8 classes du primaire
- Equipe d'enseignants des 4 classes du secondaire
- Horaires de langue selon les classes et les niveaux

### 1.3 Connaissance des élèves et des familles

- Absentéisme
- Bourses au Collège français d'Ibiza
- Effectifs selon les nationalités
- Evolution des effectifs / Nationalités
- Evolution des effectifs selon les trois degrés
- Indicateurs relatifs aux parcours scolaires et orientation
- Aide psychologique et suivi rééducatif
- Evolution des évaluations CE2 / Français
- Evolution des évaluations CE2 / Maths
- Evolution des évaluations 6<sup>ème</sup> / Français
- Evolution des évaluations 6<sup>ème</sup> / Maths
- Résultats au Brevet des collèges
- Evolution des résultats du Brevet des collèges
- Prise en charge spécifique des élèves au sein de l'établissement

### 1.4 Résultats de l'enquête

- L'enfant et l'école
- L'enfant et la famille
- L'enfant et les loisirs

### 1.5 Les rythmes scolaires

- Transports
- Organisation de la journée, de la semaine
- Services de restauration

## II. Constats et analyse

- Les points faibles de notre école / Avantages éventuels

## II. Axes prioritaires du projet

- Modernisation de l'école
- Réussite de tous les élèves
- Langues, Cultures et Patrimoine
- Education à la citoyenneté

# INDICATEURS ET DIAGNOSTICS

## I. Les indicateurs pour analyser la situation du collège

### COLLÈGE FRANÇAIS D'IBIZA

CAN LLAMBIAS - Ctra SAN JOSE Km. 2,3 Apartado 131 - 07800 – IBIZA

☎ 971-39 52 50 -

☎ & 📠 971 39 52 58

[www.college-francais-ibiza.net](http://www.college-francais-ibiza.net)

Directeur : Stéphane Housset

Le collège à 2.3 km du centre de la ville d'Ibiza est situé à la campagne, sur une vaste propriété de 24 hectares parsemée d'orangers et citronniers. Avant son achat par l'association de parents d'élèves, la propriété était une exploitation agricole (orangerie) avec un corps de ferme de type andalou. En 1989 un emprunt est contracté auprès de l'ANEFE pour fabriquer un nouveau bâtiment susceptible d'accueillir plus d'élèves dans de meilleures conditions. Le collège est desservi depuis peu par une ligne d'autobus public (bus peu fréquents et aux horaires peu fiables).

### 1.1 Caractéristiques matérielles et budgétaires

Les salles & locaux	
Dortoir	1 (depuis novembre 2004)
B.C.D / C.D.I.	1 (en mezzanine)
Laboratoire de sciences	OUI
Laboratoire de langue	NON
Espace informatique	OUI (en mezzanine) 11 postes multimédias achetés en novembre 2005 équipés d'Internet
Equipement informatique en classe	7 classes en tout sont équipées avec de vieux ordinateurs dont : 3 classes de collège avec Internet 4 classes de primaire sans Internet
Salle audiovisuelle	NON
Salle de jeux	NON
Salle polyvalente	OUI (sports, réunions, audiovisuelle...)
Gymnase	NON
Terrain de sport	1 équivalent à un terrain de hand-ball avec revêtement type court de tennis
Salle des professeurs	Oui avec équipement Informatique et accès Internet ADSL depuis septembre 2006
Equipement bureautique	Oui : 3 bureaux administration (direction + secrétariat + comptabilité) connecté en Internet ADSL + connexion en réseau depuis décembre 2004 + gestion des élèves en janvier 2008
Infirmierie	NON

Les « prestations » et « services »	
Restauration scolaire	OUI
Service de bus extra scolaire	OUI (géré par l'APA depuis la rentrée 2006)
Etudes dirigées	NON
Etudes surveillées	NON
Garderie	NON
Intervention du médecin scolaire	NON Les services de santé du Conseil Insulaire viennent pour : <ul style="list-style-type: none"> <li>▪ Les vaccinations</li> <li>▪ Des tests auditifs et visuels</li> </ul>
Orthophonie	NON
Psychologie	NON
Activités associatives	Dissolution de l'association précédente. Deux nouvelles associations depuis la rentrée 2007 proposent le soir et le vendredi après midi des aides aux devoirs en primaires /secondaires ou des activités sportives.

Les budgets (année 2006-2007)		
PRIMAIRE	Montant des crédits pédagogiques par élèves	27
	Montant des crédits pédagogiques par cycle en Education Artistique	110
	Montant des crédits pédagogiques par cycle en EPS	110
	Montant des crédits pédagogiques par cycle en informatique	110
	Montant des crédits pédagogiques par cycle en BCD	110
	Coopérative scolaire maternelle	789
	Coopérative scolaire élémentaire + collège	3591
SECONDAIRE	Montant des crédits pédagogiques par discipline	150
	Montant des crédits pédagogiques en EPS	400

A noter que depuis la rentrée scolaire 2006 les enseignants du primaire disposent d'une somme qui leur est allouée à l'année selon leur nombre d'élèves pour en disposer à leur convenance, librement pour petits achats à caractère éducatif et spontané. Ce dispositif s'inspire de ce qui est connu en France dans certaines écoles publiques avec la coopérative de classe. Il va sans dire que les enseignants sont sous la tutelle de la comptable de l'école à qui ils doivent rendre des comptes. Ce dispositif sera étendu aux professeurs du secondaire à la rentrée 2007. Concernant le secondaire, l'objectif clairement énoncé est de « faire vivre » davantage les murs des salles des classes du secondaire.

## 1.2 Caractéristiques humaines et pédagogiques

Les personnels									
Années	effectif total +/-	nombre d'élèves supplémentaires / à l'an passé	nombre de classes	nombre d'élèves en moyenne par classe	CPE (faisant fonction)	Atsem	1 Secrétaire	1 Comptable	mouvement des enseignants, nouveaux enseignants
1996	170	6	11	15,45	0	1	Secrétaire actuelle depuis 1979	Comptable actuelle depuis 1989	
1997	164	6	11	14,91	0	1			
1998	190	26	11	17,27	0	1			2 départs, 2 arrivées
1999	204	14	11	18,55	0	1			1 départ, 1 arrivée
2000	211	7	11	19,18	14 h	1			
2001	217	6	11	19,73	1	1			Transformation d'un poste de PEGC expatrié en PEGC résident
2002	227	10	11	20,64	1	1			
2003	233	6	12	19,41	1	1			1 départ, 2 arrivées
2004	237	4	12	19,75	1	2			1 départ, 1 arrivée

2005	231	- 6	12	19,25	1	2	
2006	220	- 11	12	18,33	1	2	1 départ, 1 arrivée, 1 transformation de TNR en poste résident
2007	244	+ 24	12	20,33	1	2	1 réintégration en France d'un résident du secondaire + transformation de son poste en poste résident primaire

## La structure pédagogique

Pour 12 classes, le collège d'Ibiza comporte 3 niveaux de scolarisation :

1. La maternelle = 3 classes = PS + MS + GS
2. L'élémentaire = 5 classes = CP + CE1 + CE2 + CM1 + CM2
3. Le collège = 4 classes = 6<sup>ème</sup> + 5<sup>ème</sup> + 4<sup>ème</sup> + 3<sup>ème</sup>

Ces 12 classes constituent une montée pédagogique de type cylindrique (1 classe par niveau).

Accueil linguistique et soutien en langue (année 2005-2006)					
HEURES	LUNDI	MARDI	MERCREDI	JEUDI	VENDREDI
9H - 10h		<i>Doublette PS</i>			<i>Doublette MS</i>
10h - 10h50		<i>Accueil non francophones</i>  <b>Enseignant de CE2</b> FLE + ORTHO BASE cycle 3	<i>Soutien</i>  <b>Enseignant de CE2</b> Production d'écrit cycle 3		
10h50/11h05	<b>RECREATION</b>				
11h10 - 12h	<u><i>Soutien</i></u>  ▪ <b>Enseignante de GS</b> 1 <sup>er</sup> trimestre = évaluation 2 <sup>ème</sup> trimestre = bibliothèque 3 <sup>ème</sup> trimestre = doublette ▪ <b>Enseignante de CM2</b> Aide aux devoirs 6 <sup>ème</sup> Liaison CM2-6ème	<u><i>Soutien</i></u>  ▪ <b>Enseignante de CE1</b> Soutien CE1 (+/- 5 élèves) ▪ <b>Enseignante de CM1</b> Conte = deux ½ groupes CP/GS	<u><i>Accueil non francophones</i></u>  ▪ <b>Enseignante de CM2</b> Accueil linguistique français CP/CE1 2 élèves de CP	<u><i>Accueil non francophones</i></u>  ▪ <b>Enseignante de CP</b> Accueil linguistique français GS (+/- 10 élèves) ▪ <b>Enseignante de CM1</b> FLE + ORTHO BASE 3 élèves de cycle 3	
12h - 13h	<u><i>Soutien d'un enseignant dans la classe d'un collègue</i></u>  ▪ <b>Enseignant de CE2</b> Soutien Maths en classe de CM1 4 élèves	<u><i>Accueil pour les non hispanophones</i></u>  ▪ <b>Enseignante de ESP + CATALAN</b> Accueil linguistique espagnol Cycle 2	<u><i>Soutien d'un enseignant dans la classe d'un collègue</i></u>  ▪ <b>Enseignante de CM1</b> FLE + ORTHO BASE 2 élèves en classe de CE2	<u><i>Accueil pour les non hispanophones</i></u>  ▪ <b>Enseignante de ESP + CATALAN</b> Accueil linguistique espagnol Cycle 3 * <u><i>Accueil non francophones</i></u>  ▪ <b>Enseignante de CM2</b> Accueil linguistique français CP/CE1 2 élèves de CP	

## Equipe d'enseignants des 8 classes du primaire

Type de contrat	Durée de la présence	Temps de service hebdomadaire
6 résidents	De 2 ans à 23 ans	26 heures + 1 de concertation
2 contrats locaux – institutrices / PE	+/- 31 ans	26 heures + 1 de concertation
1 contrat local – professeur d'espagnol et de catalan	8 années	26 heures + 1 de concertation

L'enseignement d'Espagnol et de Catalan en primaire est assuré en partie selon le dispositif doublette binôme préconisé au sein du réseau Ibérique, notamment en maternelle. Par ailleurs, l'enseignement des langues en dégageant du temps aux enseignants de l'élémentaire permet la mise en place d'un soutien linguistique (Français et Espagnol) et / ou d'un soutien aux élèves en difficulté (cf. tableau ci-dessous). Celui-ci est actuellement plutôt de type « externalisé ». A terme, l'équipe cherchera comme le préconise le TOP de septembre 2006, à s'occuper de tous les élèves au sein de la classe plutôt que d'externaliser. Une réflexion sera conduite sur une autre piste à explorer : le tutorat.

<b>Equipe d'enseignants des 4 classes du secondaire</b>		
<b>Type de contrat</b>	<b>Durée de la présence</b>	<b>Temps de service hebdomadaire</b>
1 résidents PEGC	11 ans	19 heures + 1.5 HSA
7 contrats locaux	De 1 an à 17 ans	de 3 heures à 22 h00

<b>Horaires de langue selon les classes et les niveaux</b>							
Niveaux	Espagnol	Sociales	Catalan	Anglais	Total heures de langues	Soutien FLE	Accueil linguistique en Espagnol
PS	3				3		
MS	3				3		
GS	3				3		
CP	2		1		3	3	1
CE1	2		1		3		
CE2	3		1	1	5		
CM1	3		1	1	5	2	1
CM2	3		1	1	5		
6ème	2	1	1	3	7		
5ème	2	1	1	3	7		
4ème	2	1	1	3	7		
3ème	3	1	1	3	8		
<b>Total</b>	<b>31</b>	<b>4</b>	<b>9</b>	<b>15</b>	<b>59</b>	<b>5</b>	<b>2</b>

### **1.3 Connaissance des élèves et des familles :**

Les effectifs, la mobilité, la présence des élèves sont marqués par trois particularités flagrantes et plutôt néfastes à une bonne scolarisation :

1. absentéisme important au jour le jour et nombreux retards à déplorer
2. nombreuses migrations économiques ou de confort en cours d'année
3. errance pédagogique forte (choix des écoles opérée de manière impromptue, sur des critères variés, variables... et décision parfois irréfléchie sur des « coups de tête »...)

Ces trois particularités ont plusieurs causes :

⇒ une première cause réside dans la spécificité de notre public de parents où nous trouvons des cas extrêmes relatifs aux catégories socio professionnelles, au mode de vie ou aux motivations de la présence à Ibiza...

- Certaines familles vivent de leurs rentes.
- Quelques parents viennent profiter des bienfaits de l'île grâce à des professions pouvant être exercées n'importe où dans le monde (agent artistique, agent FIFA, informaticiens, artistes...)
- D'autres viennent à Ibiza pour y chercher du travail sous-estimant le fait que le tourisme n'est présent sur l'île que quelques mois par an. Ceux-là ont du mal à « joindre les deux bouts »... (cf. tableau « Bourses »)

- D'autres parviennent à bien en vivre (restaurants, artisanat, commerces, hôtels, dancings...) mais en connaissent malgré tout les effets pervers (gros revenus en été puis longue saison creuse sans revenu, sans occupation...)
- Parmi ces publics désignés ci-dessus, durant la basse saison, certaines familles migrent vers d'autres lieux touristiques pour y travailler comme employé ou patron (stations de sports d'hiver ou destinations plus exotiques...).
- d'autres parents doivent préparer leur prochaine saison estivale et vont donc en famille refaire leurs collections d'été (vêtements, bijoux...) en Inde, Malaisie, Indonésie... Dans le meilleur des cas, l'enfant est scolarisé dans une école du réseau AEFÉ durant quelques mois.

⇒ la seconde cause est moins objective car moins rationnelle mais tout aussi réaliste ! Une bonne partie de nos parents d'élèves est anticonformiste, marginale. Beaucoup viennent « s'exiler » à Ibiza dont la réputation n'est pas complètement usurpée...

∇ pour fuir certaines réalités d'une vie qu'ils jugent trop trépidante ou trop contraignante... Quelques-uns n'hésitent pas à changer d'école dès lors que la règle régissant le fonctionnement de l'établissement devient trop pesante pour eux ou leur enfant...

∇ pour fuir un conjoint ou une situation familiale ambiguë...

⇒ une troisième cause enfin réside dans le caractère cosmopolite de notre public. Ainsi certains n'hésitent pas à retourner dans leur pays d'origine visiter la famille... parfois durant plusieurs semaines sur le temps scolaire.

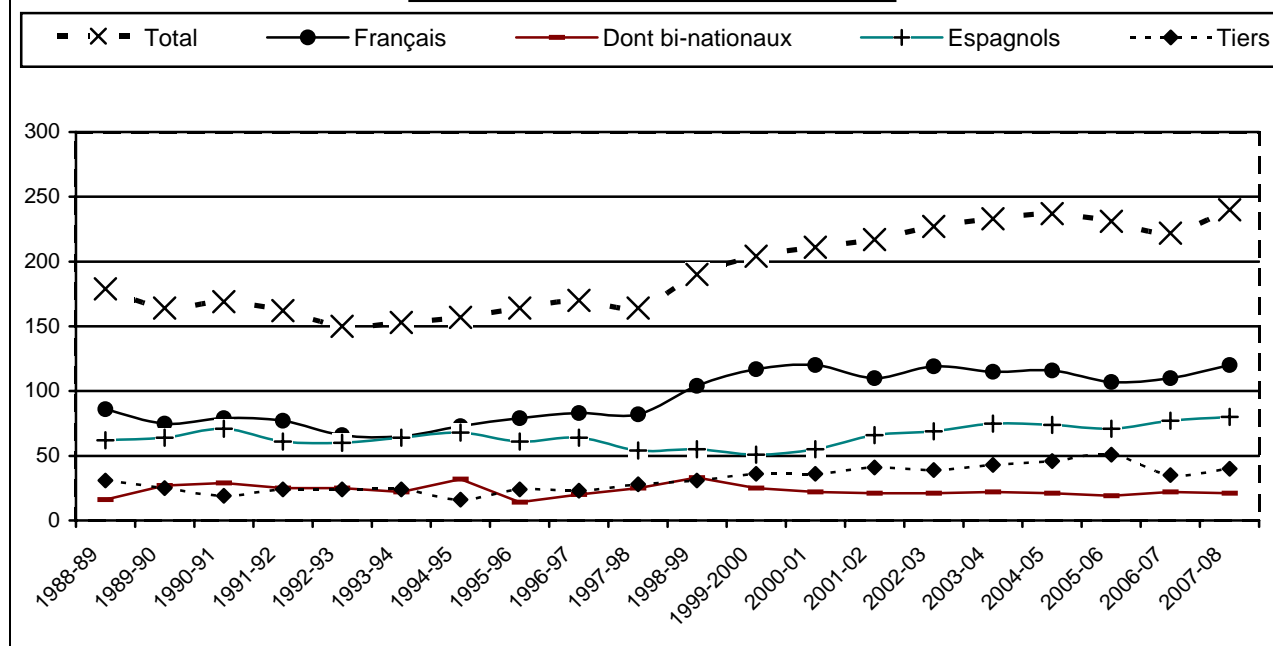
La fréquentation scolaire se trouve évidemment fort affectée par ces situations variées et ces divers comportements dont certaines familles n'ont pas réellement conscience qu'ils nuisent à la scolarité de leur(s) enfant(s). Au-delà de l'assiduité scolaire, c'est l'image de l'Ecole qui est ternie aux yeux de nos élèves.

<b>Absentéisme</b>											
<b>Année 2005 2006</b>	septembre	octobre	novembre	décembre	janvier	février	mars	avril	mai	juin	Moyenne annuelle
<b>Total maternelle</b>	15,57	16,43	13,28	25,56	24,34	12,52	12,02	11,95	20,94	18,95	<b>17,16</b>
<b>Total élémentaire</b>	4,44	5,52	6,53	11,78	7,01	8,16	7,67	7,82	9,13	15,99	<b>8,41</b>
<b>Total secondaire</b>	1,44	2,04	5,70	6,93	3,67	4,46	5,28	7,55	3,52	12,76	<b>5,34</b>
<b>Total général</b>	7,15	8,00	8,50	14,76	11,67	8,38	8,32	9,11	11,20	15,90	<b>10,30</b>
<b>Année 2006 2007</b>	septembre	octobre	novembre	décembre	janvier	février	mars	avril	mai	juin	Moyenne annuelle
<b>Total maternelle</b>	7,10	7,79	10,71	22,22	21,21	11,63	11,30	8,74	11,04	12,30	<b>12,40</b>
<b>Total élémentaire</b>	3,62	4,66	3,32	6,98	4,75	8,51	4,05	5,33	3,30	8,42	<b>5,29</b>
<b>Total secondaire</b>	0,42	0,80	1,12	0,50	0,45	0,95	0,71	0,58	0,80	2,70	<b>0,90</b>
<b>Total général</b>	3,71	4,42	5,05	9,90	8,80	7,03	5,35	4,88	5,05	7,81	<b>6,20</b>

## Bourses au collège français d'Ibiza

	% d'élèves boursiers par rapport au total d'élèves dans l'école	% d'élèves boursiers par rapport aux élèves français dans l'école	Nombre d'élèves qui ont 100 % de la bourse	Nombre d'élèves qui ont un autre %	Total d'élèves boursiers
2003 / 2004	33 %	66 %	54	22	76
2004 / 2005	26 %	53 %	50	11	61
2005 / 2006	26 %	56 %	47	13	60
2006/2007	29 %	59 %	55	10	65
2007/2008	30 %	60 %	65	7	72

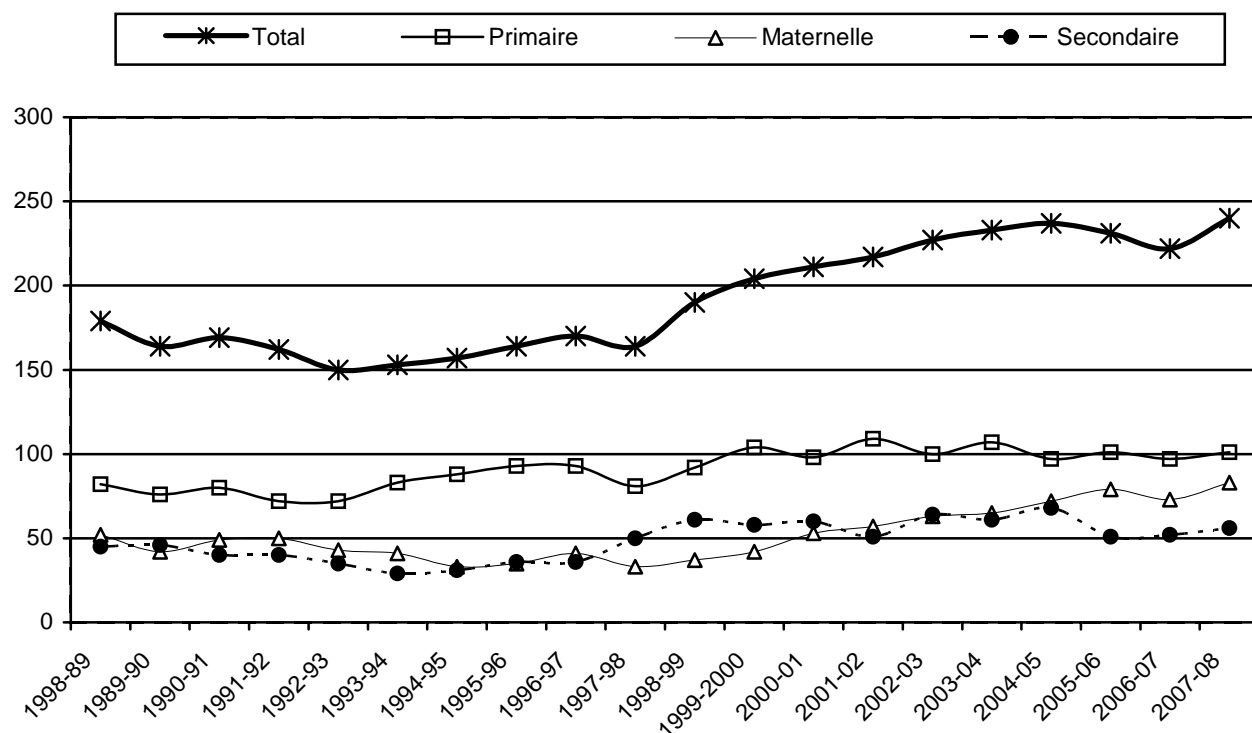
## Effectifs selon les nationalités



## Evolution des effectifs / Nationalités

ANNEE	1988	1989	1990	1991	1992	1993	1994	1995	1996	1997	1998	1999	2000	2001	2002	2003	2004	2005	2006	2007
<b>MATERNELLE</b>	52	42	49	50	43	41	38	35	41	33	37	42	53	57	63	65	72	79	73	83
<b>PRIMAIRE</b>	82	76	80	72	72	83	88	93	93	81	92	104	98	109	100	107	97	101	97	101
<b>SECONDAIRE</b>	45	46	40	40	35	29	31	36	36	50	61	58	60	51	64	61	68	51	52	56
<b>TOTAL</b>	<b>179</b>	<b>164</b>	<b>169</b>	<b>162</b>	<b>150</b>	<b>153</b>	<b>157</b>	<b>164</b>	<b>170</b>	<b>164</b>	<b>190</b>	<b>204</b>	<b>211</b>	<b>217</b>	<b>227</b>	<b>233</b>	<b>237</b>	<b>231</b>	<b>222</b>	<b>240</b>
<b>Nombre Français</b>	86	75	79	77	66	65	73	79	83	82	104	117	120	110	119	115	116	107	110	120
<b>Dont bi nationaux</b>	16	27	29	25	25	22	32	14	20	25	33	25	22	21	21	22	21	19	22	21
<b>% Français + Binationaux</b>	48	45	46	47	44	42	46	48	48	50	54	57	56	50	52	49	48	46	50	50
<b>Nombre Espagnols</b>	62	64	71	61	60	64	68	61	64	54	55	51	55	66	69	75	74	71	77	80
<b>%</b>	34	39	42	37	40	41	43	37	37	32	28	25	26	30	30	32	31	30	35	33
<b>TIERS</b>	31	25	19	24	24	24	16	24	23	28	31	36	36	41	39	43	46	51	35	40
<b>%</b>	17	15	11	14	16	15	10	14	13	17	16	17	17	18	17	18	19	22	16	17

## Évolution des effectifs selon les trois degrés



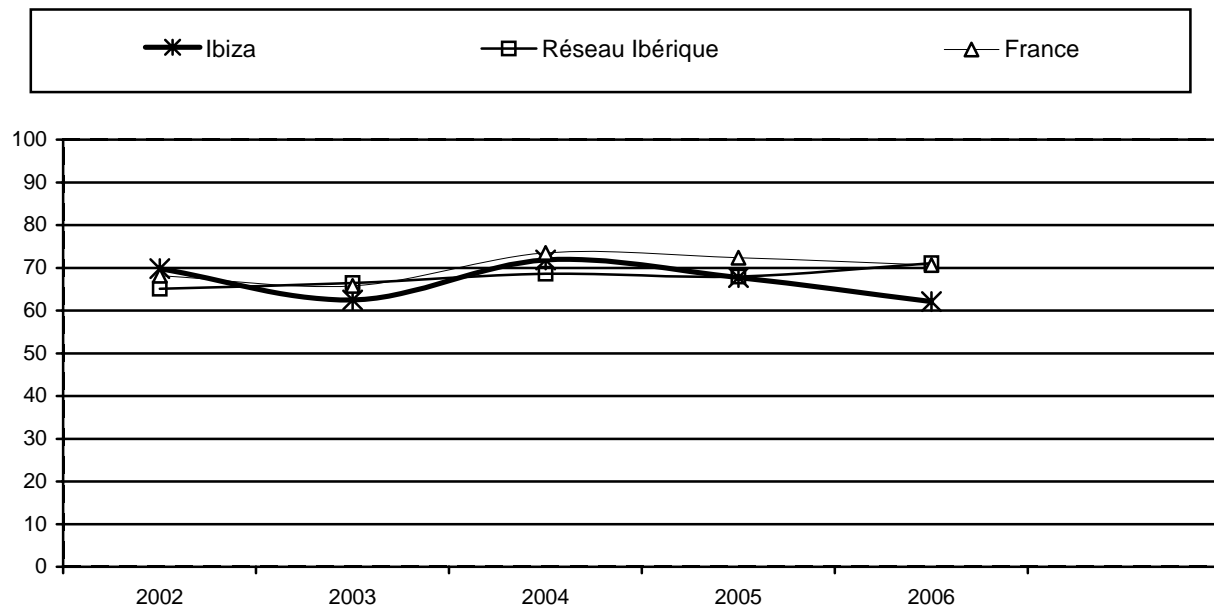
## Indicateurs relatifs aux parcours scolaires et orientation

Années	1998		1999		2000		2001		2002		2003		2004		2005		2006	
	1998	1999	2000	2001	2001	2002	2002	2003	2003	2004	2004	2005	2005	2006	2006	2007	2007	
Evolution des effectifs	Nombre d'élèves au 3ème trimestre		Nombre d'élèves restants + arrivés(s) éventuelle(s)		Nombre d'élèves au 3ème trimestre		Nombre d'élèves restants + arrivés(s) éventuelle(s)		Nombre d'élèves au 3ème trimestre		Nombre d'élèves restants + arrivés(s) éventuelle(s)		Nombre d'élèves au 3ème trimestre		Nombre d'élèves restants + arrivés(s) éventuelle(s)		Nombre d'élèves au 3ème trimestre	
	CE1	18	19	19	19	19	19	17	17	16	16	19	18	21	20	24	21	21
CM2	15	15	16	17	28	29	18	18	25	26	27	26	24	22	15	15	17	17
3ème	Passage en 2° GT		Autre		Passage en 2° GT		Autre		Passage en 2° GT		Autre		Passage en 2° GT		Autre		Passage en 2° GT	
	5	1	9	2	6	0	10	2	5	2	6	2	4	5	12	4	14	1

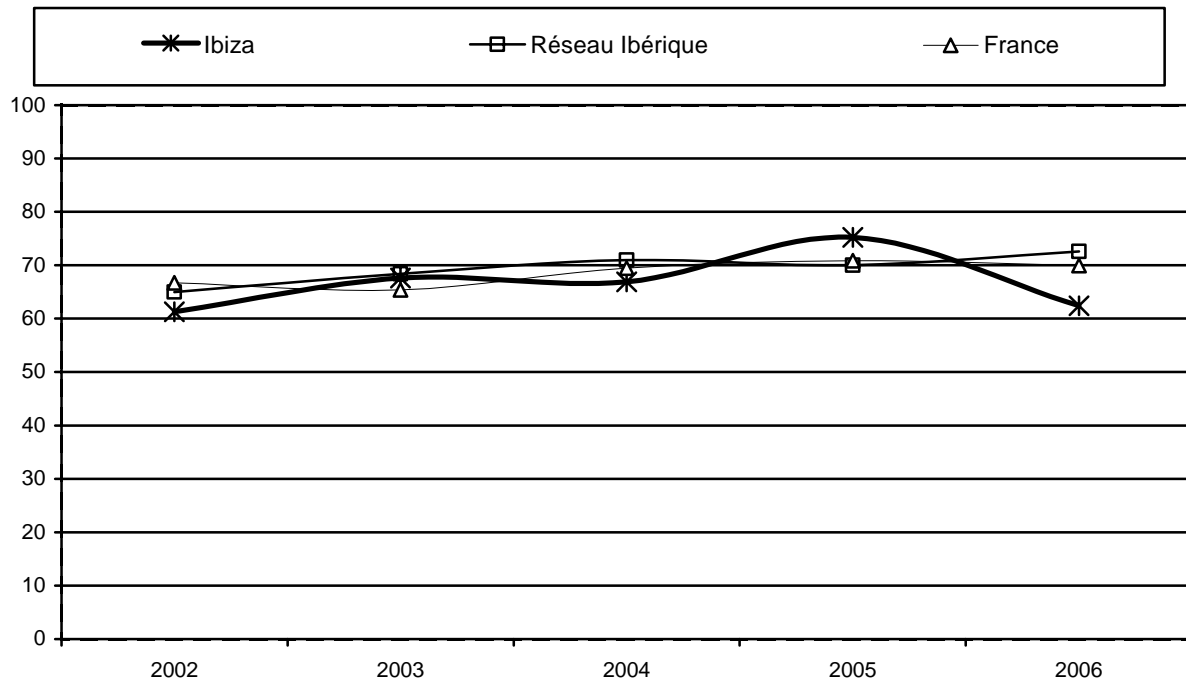
## Aide psychologique et suivi rééducatif

	Nombre de suivis connus en psychologie	Nombre de suivis connus en orthophonie	Nombre de suivis connus en rééducation psychomotrice	Nombre de suivis connus en psychologie	Nombre de suivis connus en orthophonie	Nombre de suivis connus en rééducation psychomotrice
	2006 - 2007			2007 - 2008		
PS		1				
MS				1	2	1
GS	1	2		1	1	2
CP				1		
CE1	1	4	2	3	3	
CE2		2		1		
CM1						
CM2						
6 <sup>ème</sup>					1	
5 <sup>ème</sup>						
4 <sup>ème</sup>	1					
3 <sup>ème</sup>				1		
total	3	9	2	8	7	3

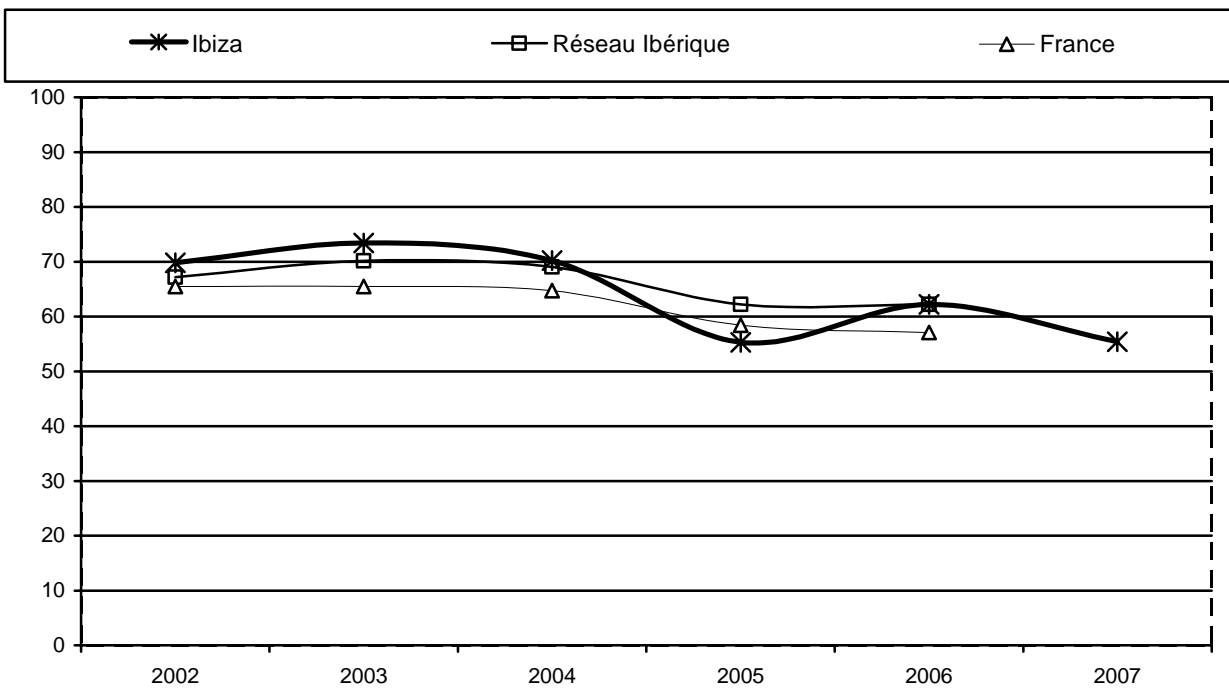
### Évolution des évaluations CE2/ Français Score moyen global



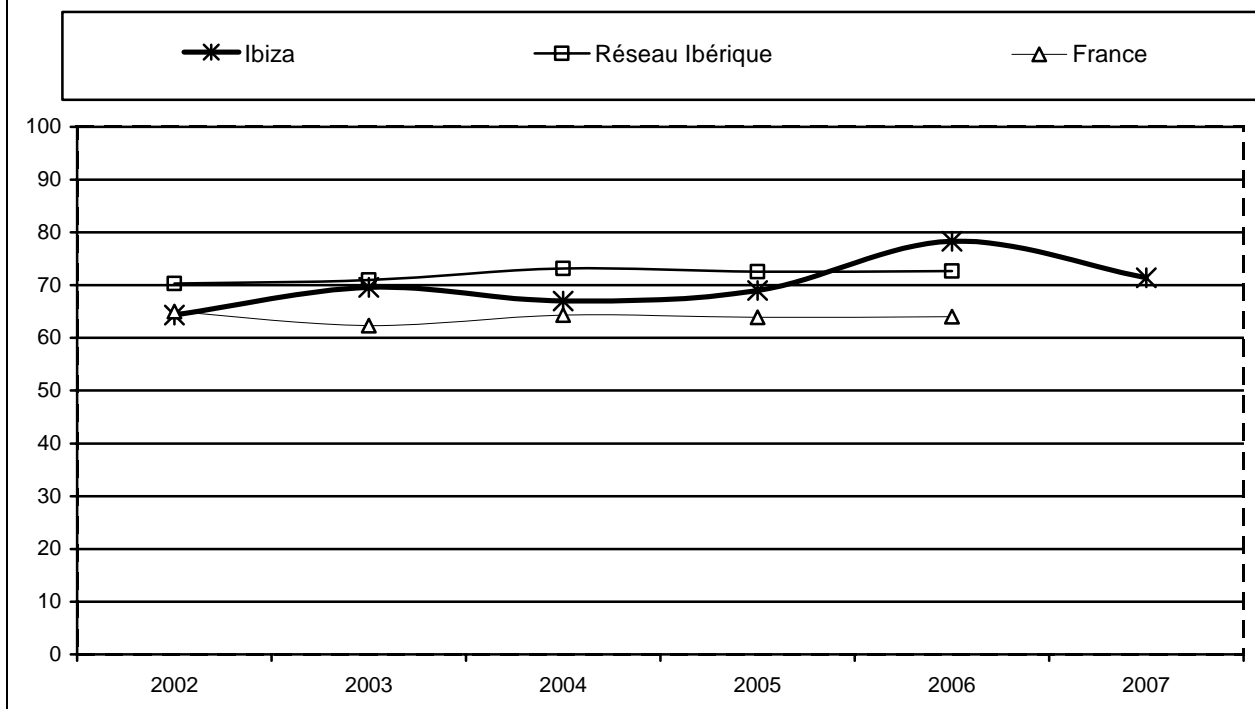
### Évolution des évaluations CE2 / Maths Score moyen global



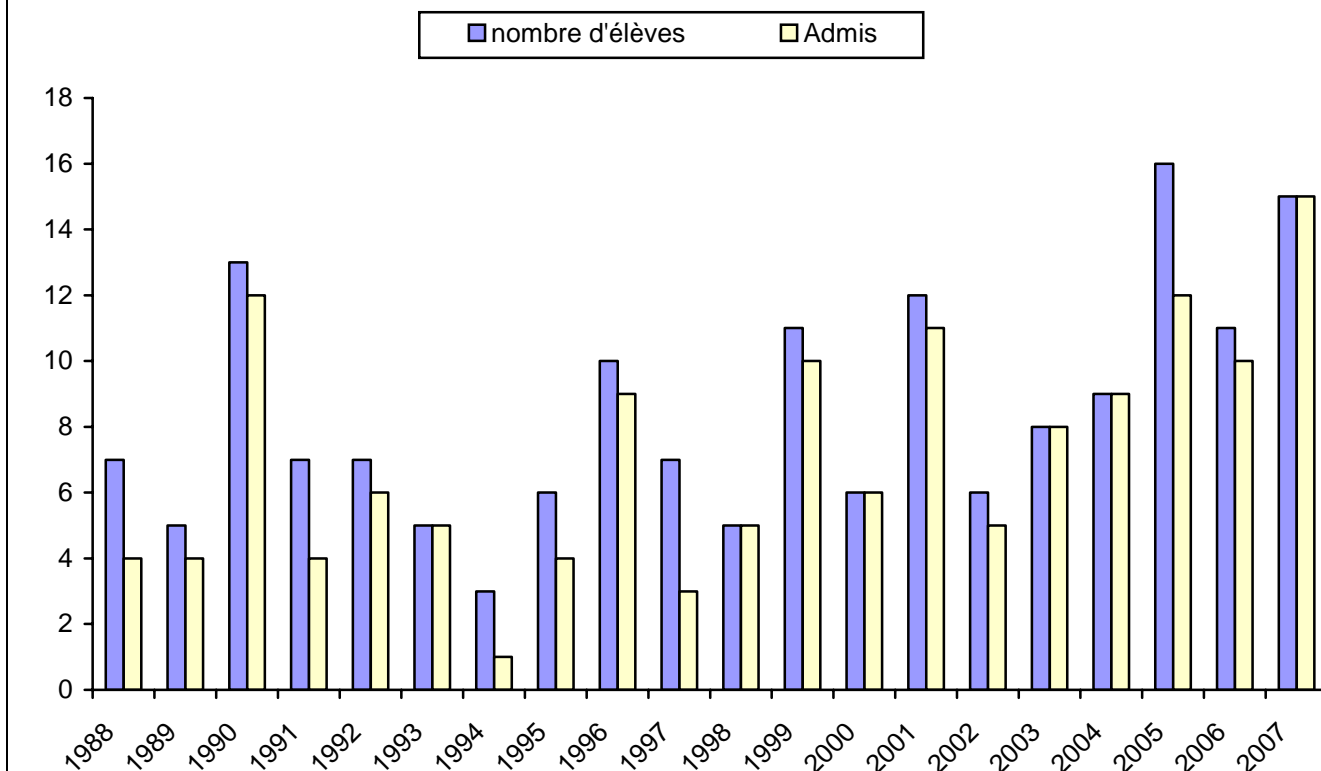
### Évolution des évaluations 6ème /français Score moyen global



### Évolution des évaluations 6ème / maths Score moyen global



### Résultats au Brevet des Collèges



## Evolution des résultats du Brevet des collèges

Année	nombre d'élèves en 3ème		Refusés		Admis	
	nombre d'élèves	%	nombre d'élèves	%	nombre d'élèves	%
1988	7	43	3	43	4	57,1
1989	5	20	1	20	4	80
1990	13	8	1	8	12	92,3
1991	7	43	3	43	4	57,1
1992	7	14	1	14	6	85,7
1993	5	0	0	0	5	100
1994	3	67	2	67	1	33,3
1995	6	33	2	33	4	66,7
1996	10	10	1	10	9	90
1997	7	57	4	57	3	42,9
1998	5	0	0	0	5	100
1999	11	9	1	9	10	90,9
2000	6	0	0	0	6	100
2001	12	8	1	8	11	91,7
2002	6	17	1	17	5	83,3
2003	8	0	0	0	8	100
2004	9	0	0	0	9	100
2005	16	25	4	25	12	75
2006	11	9	1	9	10	90,9
2007	15	0	0	0	15	100

Prise en charge spécifique des élèves au sein de l'établissement		2005 2006	2006 2007	2007 2008
<b>PPAP PPRE + Soutiens</b> (pour les plus jeunes)	PS	0	0	0
	MS	0	0	0
	GS	2	0	0
	CP	5	0	0
	CE1	0	0	0
	CE2	1	0	0
	CM1	0	0	0
	CM2	0	1	0
<b>Contrat de réussite en collège</b>	6ème	0	3	3
	5ème	2	0	0
	4ème	1	0	0
	3ème	0	0	0
<b>PAI</b>	Allergie alimentaire	1	1	1

### 1.4 Résultats de l'enquête

Ce questionnaire a été distribué en 216 exemplaires (115 en français et 101 en espagnol) en avril 2006. 84 questionnaires nous sont revenus informés (40 en français – FR - et 44 en espagnol – ES – Le total des réponses est considéré avec la lettre T). Il était souvent possible de remplir plusieurs cases...



\*\*\*

	Oui			Non		
	FR	ES	T	FR	ES	T
L'enfant partage t-il sa chambre ?	14	13	27	30	27	57
Fait-il ses devoirs seul ?	18	26	44	21	13	34
A t-il des cours particuliers ?	10	14	24	21	25	46

S'il a des cours particuliers... dans quel (s) matière (s) ?

**Soutien scolaire = 10** | **Anglais = 8** | **Français = 4** | **Chinois = 1** | **Toutes les matières = 1**

\*\*\*

	Oui			Non		
	FR	ES	T	FR	ES	T
L'enfant bénéficie t-il d'un suivi psychologique ?	2	1	3	39	43	82
L'enfant bénéficie t-il d'un suivi psychiatrique ?	0	0	0	40	44	84
L'enfant bénéficie t-il d'un suivi orthophonique ?	1	1	2	40	42	82
L'enfant suit-il une autre thérapie ?	0	0	0	41	44	85
Si oui... de quel genre ?						

\*\*\*

	Moins d'1 an			2 à 3 ans			3 à 5 ans			Plus de 5 ans		
	FR	ES	T	FR	ES	T	FR	ES	T	FR	ES	T
Temps passé à Ibiza et / ou durée du séjour	0	7	7	4	0	4	7	1	8	29	1	30
Durée moyenne en semaine du temps passé en France annuellement...	Jamais = 14						+/- 1 semaine = 3					
	Entre 2 et 4 semaines = 13						+ de 4 semaines = 4					

NB : Les réponses hispanophones sont bizarrement peu nombreuses...

\*\*\*

L'enfant et les loisirs...	En langue espagnole			En langue française			Autre langue...		
	FR	ES	T	FR	ES	T	FR	ES	T
Quelles chaînes de télévision à la maison ?	24	38	62	33	8	41	5	12	17
L'enfant est-il abonné à une revue ou un livre ?	8	6	14	10	10	20	1	3	4
<b>Si l'enfant pratique une activité en dehors de l'école, laquelle ? Lesquelles ?</b>									
• Sportive	22	26	48	8	0	8	2	0	2
• Culturelle	1	3	4	0	0	0	0	0	0
• Manuelle	2	2	4	0	0	0	0	0	0
• Musicale	7	11	18	1	0	1	0	0	1
• Sociale	3	2	5	1	1	2	0	0	2
• Danse	1	6	7	0	1	1	1	0	1

\*\*\*

	1 fois par mois			1 fois par semaine		
	FR	ES	T	FR	ES	T
Sorties culturelles avec la famille (en moyenne)	21	20	41	5	5	10

\*\*\*

Dernier endroit, site visité ?	Théâtre, cinéma, cirque...			Musées			Pays, villes, sites			Château, monument			Parcs et jardins			Zoo, aquarium			Parc d'attraction			Site historique, géographique			Autre...		
	F	E	T	F	E	T	F	E	T	F	E	T	F	E	T	F	E	T	F	E	T	F	E	T	F	E	T
	R	S		R	S		R	S		R	S		R	S		R	S		R	S		R	S		R	S	
	31	29	60	6	8	14	7	20	27	3	8	11	15	17	32	9	11	20	3	7	10	3	6	9	5	12	17

## 1.5 Les rythmes scolaires

### Transports

- Temps de transport pour les enfants allant de 5 mn à vélo à 50 mn en voiture...

## Organisation actuelle de la journée, de la semaine

- Début des cours à 9h00 le matin et sortie à 16h00 le soir (sauf le vendredi à 13h 00)
- Depuis la rentrée 2007 ; début des cours le vendredi matin à 8h 30 pour les 3<sup>ème</sup> afin de respecter l'horaire hebdomadaire minimal.
- Semaine de 4 jours 1/2 du lundi au vendredi à 13h 00 (vendredi = 1/2 journée)

### Services de restauration

11h 45 à 12h 45	3 classes de maternelle en service à table
13h 00 à 13h 30	1 classe de CP et 1 classe de CE1 en service à table
13h 00 à 14h 00	Les 7 autres classes du CE2 à la 3 <sup>ème</sup> par roulement en self-service

- Les **repas**

L'externat est possible mais peu recommandé compte tenu d'une pause qui ne dure qu'une heure et de l'éloignement du lieu de résidence d'un grand nombre de familles. Sur l'ensemble des élèves tous niveaux confondus, environ 3 % prennent le repas à la maison. Il s'agit d'élèves habitant à proximité immédiate de l'école. Pour ceux qui restent déjeuner à l'école, il leur est possible de profiter de la prestation d'un restaurateur ou de manger le contenu de leur panier repas sous la surveillance d'adultes.

Les salles de restauration étant insuffisamment grandes, un système de roulement est mis en place.

## Utilisation des infrastructures sportives et culturelles

- Des emplois du temps collectifs régissent l'utilisation des lieux communs de l'école : Salle polyvalente, BCD, espace informatique, terrain de sport.

## II. Constats et analyse

Les points faibles de notre école :	Avantages éventuels
<b>1.1 Caractéristiques matérielles et budgétaires</b>	
<p><i>Statut scolaire</i> de la propriété souvent mis à mal par manque de séparations physique sous contrôle, entre le parking de l'école. De nombreux parents utilisent les cours de récréation après 16 heures comme autant de parcs mis à leur disposition... Les allées et venues sont incontrôlables tout au long de la journée.</p>	Convivialité appréciée des parents.
<p>Propriété <b>RURALE</b> de 24 000 M<sup>2</sup> qu'il est difficile de :</p> <ul style="list-style-type: none"> <li>▪ Sécuriser</li> <li>▪ Surveiller</li> <li>▪ Entretien</li> </ul>	Beaucoup d'espace (peut-être un luxe... mais qu'il nous est difficile de gérer) permettant des travaux et extensions. L'espace est très apprécié des parents et des enfants. C'est une vitrine appréciable !
<p>Structure scolaire en forme de rotonde avec 10 classes en pourtour au centre desquelles se trouve un espace vide. Celles-ci sont surmontées d'une mezzanine d'environ 3 mètres de large enceinte d'une rambarde. Bâtiment peu adéquat à un usage scolaire. Promiscuité bruyante... Mezzanine peu pratique pour un usage scolaire... voire dangereuse !</p>	Encore une fois, cet espace est apprécié des parents. Toute la structure est en bois et baies vitrées.
Propriété à la campagne donc pas de raccordement à l'eau de la ville. Puits (source + pompes à moteur + réservoirs) pour fournir	Cadre champêtre apprécié des parents.

l'eau à usage collectif. L'eau potable est achetée en bouteille de 5 litres et distribuée aux élèves dans des gobelets.	
Pas de RASED, ou de structure d'aide aux élèves en difficulté	
Pas d'infirmier	
Pas de parloir où mener des entretiens avec les parents notamment pour les professeurs du secondaire qui n'ont pas de salle de classe attitrée.	
Laboratoire de sciences à l'écart du bâtiment principal.	
Nombreux locaux pas finis en terme de travaux.	
Vieux bâtiment administratif difficile et coûteux d'entretien.	
Bâtiment scolaire à agrandir avec la création d'une ou deux salles de classe.	
Equilibre budgétaire fragile soumis aux aléas du nombre d'élèves. Actuellement « fourchette » restreinte entre notre capacité d'accueil et notre taux de « remplissage » rentable.	
<b>1.2 Caractéristiques humaines et pédagogiques</b>	
Petits effectifs donc une seule classe par niveau = montée cylindrique qui empêche le brassage des élèves d'une année sur l'autre : enfermement dans des rôles, problème de socialisation, intégration des nouveaux arrivants difficile	Plus de facilité à gérer les groupes classes
Un seul établissement où se mélangent tous les niveaux de la Petite Section à la classe de 3 <sup>ème</sup> (+ structure CNED qui accueille des élèves du Lycée)	<ul style="list-style-type: none"> <li>▪ Suivi pédagogique peut-être plus évident...</li> <li>▪ Liaisons inter niveaux plus aisée (GS / CP et CM2 / 6<sup>ème</sup>)</li> </ul>
Personnel souvent sans formation initiale	
Petite équipe pédagogique = moins de ressources, moins de compétences, moins de partenariat, d'échanges possible.	Plus de réactivité
<b>1.3 Connaissance des élèves et des familles</b>	
Fluctuation importante des effectifs	
Errance pédagogique importante	
Peu d'estime pour le milieu scolaire pour grand nombre de parents	
Public cosmopolite	
<b>1.4 Les rythmes scolaires</b>	
L'école de la Petite Section à la classe de troisième génère pour des raisons de commodité la semaine de 28 heures pour tous, avec les mêmes horaires (domiciliations éloignées et transports individuels obligés + fratries sur plusieurs degrés de scolarisation). NB Depuis la rentrée 2007, la classe de 3 <sup>ème</sup> a 30 mn d'enseignement supplémentaire le vendredi matin.	

### **III. Axes prioritaires du projet** (voir les fiches annexes)

- **Modernisation de l'école**
- **Réussite de tous les élèves**
- **Langues, Cultures et Patrimoines**
- **Éducation à la citoyenneté**